

Anexa nr. 1 la Condițiile Contractuale Generale pentru Consultanți Business “Planul de Marketing”

1. General

Recompensele pe care Consultantul Business le primește provin exclusiv din taxa de publicitate pe care SCnet Romania o încasează din contractele încheiate cu Partenerii Comerciali.

2. Valoarea pozițiilor de participare la profit (scurt: PP)

Se aplică un sistem de calcul al pozițiilor de participare la profit. Valoarea poziției este diferită pentru fiecare țară, în funcție de valoarea monedei EUR față de moneda țării respective. Aceste valori sunt disponibile pe pagina web a fiecărei țări. Valoarea poziției în România este redată în tabelul 1.

Țară	Curs valutar prestabilit / EUR	Valută	Valoarea poziției conform Clasei Economice (CE)			
			CE 0	CE I	CE II	CE III
	1	EUR	50 EUR	50 EUR	150 EUR	400 EUR
România	4.4	RON	220 RON	220 RON	660 RON	1.760 RON

Tabel 1

3. Distribuție beneficii

a. Mod de calcul

Distribuția taxei de publicitate, aferentă cumpărăturilor realizate de Consultantul Business la Partenerii Comerciali, depinde de procentul oferit de fiecare Partener Comercial. Restituirile către Consultantul Business se realizează în momentul în care facturile emise de SCnet Romania către Partenerul Comercial au fost achitate, iar banii au intrat în contul bancar al SCnet Romania. Procentul se împarte în: comision de recomandare, bonus din consum, procent de administrare al SCnet Romania și acumulare. Dacă procentul contractat este mai mic de 5%, distribuția se realizează conform tabelului următor:

% Taxa publicitate	% Comision de recomandare	Total % Comision de recomandare	% SCnet RO	% Acumulare
1	0	0	0.5	0.5
1.5	0	0	0.5	1
2	4 x 0.25	1.5	0.5	0
2.5	4 x 0.25	1.5	0.5	0.5
3	4 x 0.25	1.5	0.5	1
3.5	4 x 0.25	1.5	0.5	1.5
4	4 x 0.25	1.5	1	1.5
4.5	4 x 0.25	1.5	1	2

Tabel 2

Dacă procentul taxei de publicitate (P) contractat este mai mare sau egal cu 5%, distribuția se realizează conform tabelului 3:

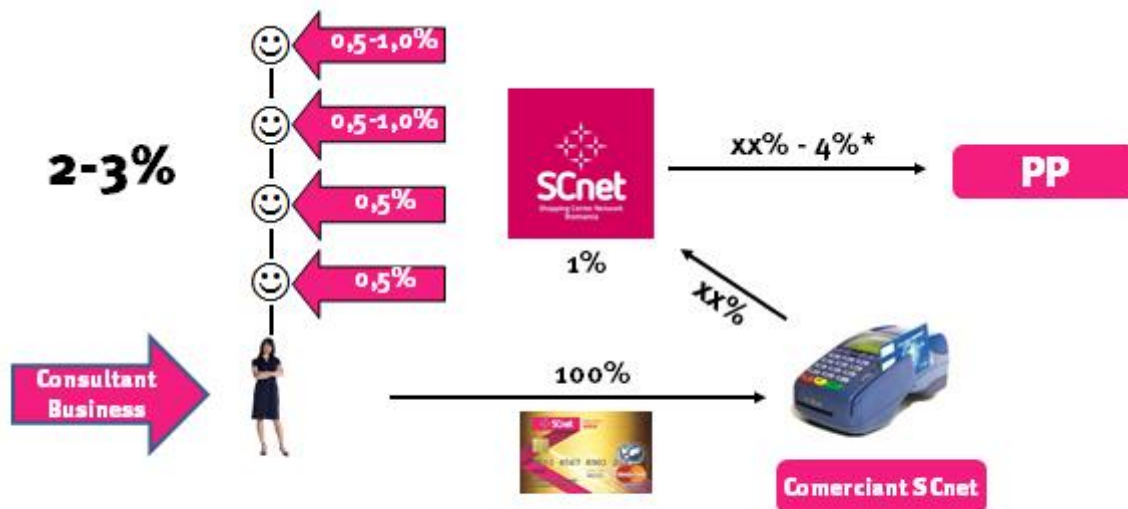
% Procent	% Comision de recomandare	Total % Comision de recomandare	% SCnet RO	% Acumulare
P >= 5	4 x 0.5 (+2 x 0.5% bonus)	3	1	P - 4

Tabel 3

b. Comision de recomandare

Comisionul de recomandare de 0.5 % rezulta din valoarea fiecărei cumpărături efectuate de Consultantul Business la orice Partener Comercial SCnet, până la 4 (patru) adancimi din rețeaua Consultantului Business (vezi figura 1). Comisionul de recomandare se creditează în contul de restituire al Consultantului Business, cu condiția ca rețeaua Consultantului Business să efectueze cumpărături la Partenerii Comerciali SCnet, iar aceste cumpărături să fie înregistrate de către Partenerii Comerciali și decontate integral.

Comisionul de recomandare nu se aplică în cazul cumpărăturilor realizate de clienți.



*sau conform tabelul 2 daca procentul este mai mic decat 5%

Figura 1

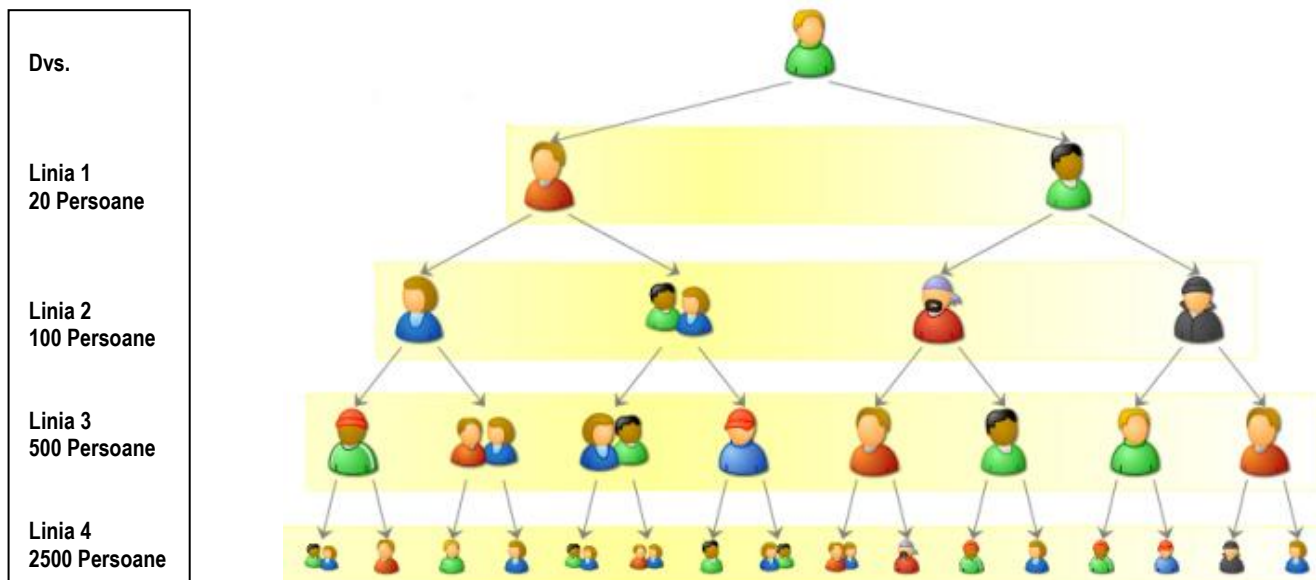


Figura 2

Exemplu:

Consultantii Business ai Dvs. din prima adancime fac cumparaturi in medie de 500 RON	$500 \text{ RON} \times 0,5\% \times 20$	= 50 RON
Consultantii Business ai Dvs. din a doua adancime fac cumparaturi in medie de 500 RON	$500 \text{ RON} \times 0,5\% \times 100$	= 250 RON
Consultantii Business ai Dvs. din a treia adancime fac cumparaturi in medie de 500 RON	$500 \text{ RON} \times 0,5\% \times 500$	= 1.250 RON
Consultantii Business ai Dvs. din a patra adancime fac cumparaturi in medie de 500 RON	$500 \text{ RON} \times 0,5\% \times 2.500$	= 6.250 RON
	Total	7.800 RON

c. Bonus din consumul propriu

In cazul in care Consultantul Business a realizat cumparaturi proprii de minim 220 RON, va primi suplimentar un comision bonus de 0.5% (0.25% daca taxa de publicitate este mai mica de 5%, conform tabel 2), din cumparaturile efectuate de echipa sa din a treia adancime si care au fost decontate integral.

Exemplu:

Consultantii Business ai Dvs. din prima adancime fac cumparaturi in medie de 500 RON	$500 \text{ RON} \times 0,5\% \times 20$	= 50 RON
Consultantii Business ai Dvs. din a doua adancime fac cumparaturi in medie de 500 RON	$500 \text{ RON} \times 0,5\% \times 100$	= 250 RON
Consultantii Business ai Dvs. din a treia adancime fac cumparaturi in medie de 500 RON	$500 \text{ RON} \times 1,0\% \times 500$	= 2.500 RON
Consultantii Business ai Dvs. din a patra adancime fac cumparaturi in medie de 500 RON	$500 \text{ RON} \times 0,5\% \times 2.500$	= 6.250 RON
	Total	9.050 RON

In cazul in care Consultantul Business a realizat cumparaturi proprii de minim 440 RON, va primi suplimentar un comision bonus de 0.5% (0.25% daca taxa de publicitate este mai mica de 5%, conform tabel 2), din cumparaturile efectuate de echipa sa din a treia si din a patra adancime si care au fost decontate integral.

Exemplu:

Consultantii Business ai Dvs. din prima adancime fac cumparaturi in medie de 500 RON	500 RON x 0,5% x 20	=	50 RON
Consultantii Business ai Dvs. din a doua adancime fac cumparaturi in medie de 500 RON	500 RON x 0,5% x 100	=	250 RON
Consultantii Business ai Dvs. din a treia adancime fac cumparaturi in medie de 500 RON	500 RON x 1,0% x 500	=	2.500 RON
Consultantii Business ai Dvs. din a patra adancime fac cumparaturi in medie de 500 RON	500 RON x 1,0% x 2.500	=	12.500 RON
	Total		15.300 RON

Pentru indeplinirea pragului de cumparaturi (220 RON, respectiv 440 RON), sunt luate in considerare toate cumparaturile efectuate si inregistrate la Partenerii Comerciali SCnet in perioada cuprinsa intre data de 20 a lunii anterioare si data de 19 a lunii in curs. Aceste cumparaturi definesc comisionul bonus pentru luna urmatoare.

Exemplu:

Cumparaturile efectuate in perioada 20.06.2015 – 19.07.2015 definesc comisionul bonus pentru luna August 2015.

d. Acumulare din consum propriu

Procentul de acumulare rezulta din diferenta dintre procentul total si procentele alocate pentru comisionul de recomandare si pentru SCnet Romania. Acest procent ramas este creditat in contul de acumulare (vedeti figura 1 – PP). Cand soldul contului de acumulare atinge una dintre valorile minime stipulate in tabelul 1, respectiv o pozitie de profit (PP), atunci se va genera Pozitia de Profit activa (PPA), care va fi introdusa in sistemul binar al Consultantului Business. De asemenea, PPA poate fi generata si in avans, prin depunerea unei garantii pentru cumparaturile viitoare. PPA vor fi introduse in sistemul binar la valoarea Clasei Economice respective si vor genera comisioane la paritati predefinite, care se crediteaza in contul de comision al Consultantului Business. Garantia pentru cumparaturile viitoare, intr-o perioada de 180 de zile, poate fi de maxim 30 PPA in CE I si 5 PPA in CE II & III, exceptie facand promotiile PP. Un exemplu de sistem binar poate fi vizualizat in figura 3.

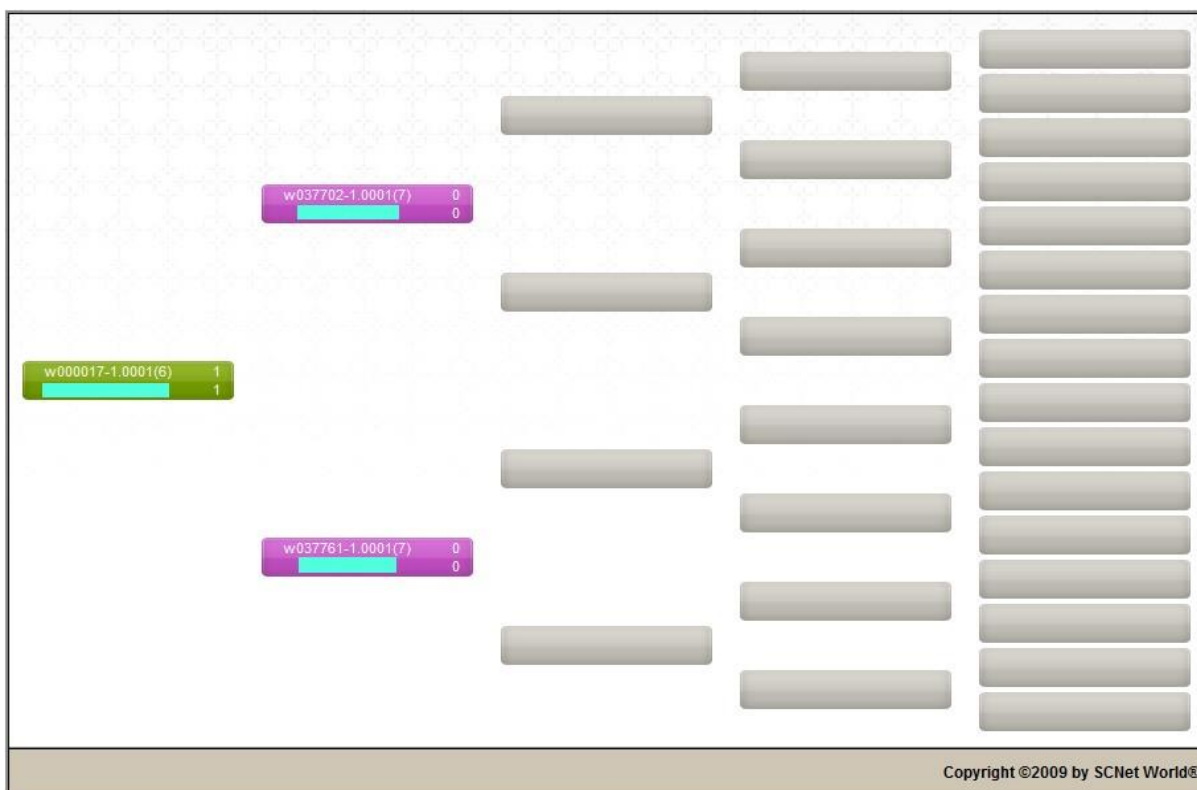


Figura 3

In cazul in care Consultantul Business detine un sold pozitiv in contul de garantie, sumele prevazute acumularii nu vor fi introduse in contul de acumulare, ci restituite din contul de garantie in contul intermediar, fiind disponibile imediat. In momentul in care Consultantul Business acumuleaza minim 50 RON in contul intermediar, poate solicita transferul sumei respective pe cardul SCnet Prepay MasterCard.

e. Acumulare din consumul clientilor

Consultantul Business beneficiaza de acumulare din consumul clientilor sai inregistrati direct, de fiecare data cand o cumparatura efectuata de clientii sai este decontata integral. Beneficiul pentru Consultantul Business se calculeaza dupa urmatoarea formula:

$$(Valoarea\ cumparatura\ \times\ \% \text{ taxa\ publicitate}) / 2 - 1\% \text{ din\ valoarea\ cumparaturii} = \text{Acumulare\ Consultant\ Business}$$

Exemplu:

$$(200\ \text{RON} \times 10\%) / 2 - 1\% \text{ din } 200\ \text{RON} = 20\ \text{RON} / 2 - 2\ \text{RON} = 8\ \text{RON} \text{ acumulare pentru Consultantul Business}$$

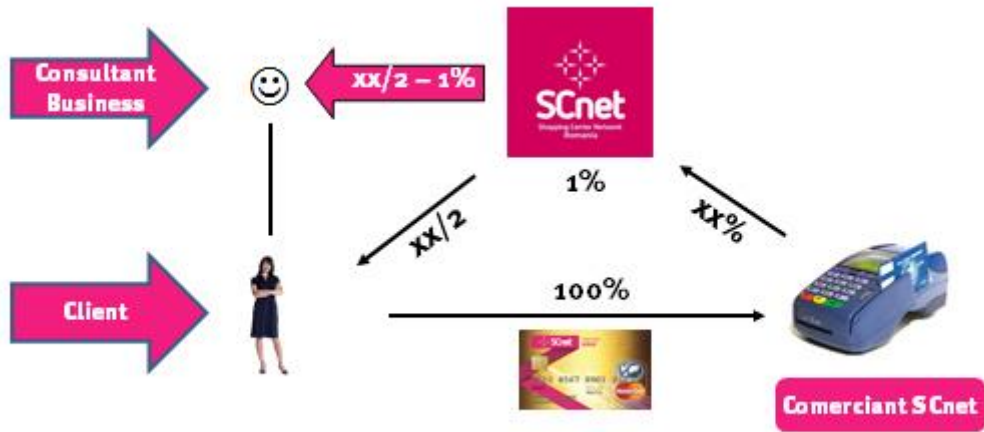


Figura 4

f. Comisioane de paritate

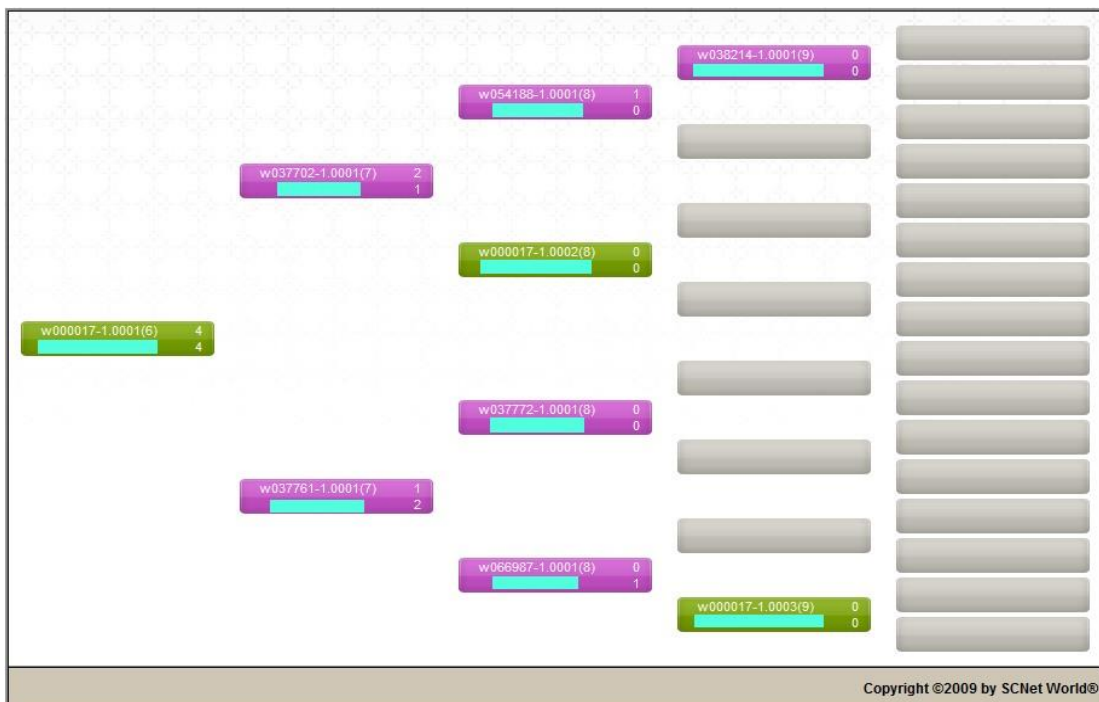
In sistemul binar, fiecare PP are definita o paritate maxima care aduce castig si care difera in functie de Clasa Economica (CE), conform tabel 4. Prin introducerea in sistemul binar a PP-urilor Consultantului Business, a retelei si a recomandantilor acestuia, precum si a PP-urilor bonus (PPB) nationale, internationale si personale, in momentul in care PP-urile genereaza paritati conform tabelului 4, comisioanele sunt creditate in contul de comision. Comisioanele marcate cu steluta sunt extra comisioane de care va beneficia Clientul Permanent in cazul in care PP-ul anterior este activat cu 3 PP-uri CE 0 de la directii lui, in maxim 30 de zile din data setarii PP-ului. Al doilea PP in CE 0 se poate seta numai daca PP anterior a fost activat.

In cazul activarii PP-ului dupa 30 de zile, se vor primi doar extra comisioanele pentru paritatile care inca nu s-au realizat.

Un exemplu de paritate 4 / 4 apare in figura 5.

Nr. PP completeate in partea superioara a arborelui binar	Nr. PP completeate in partea inferioara a arborelui binar	CE 0	CE I	CE II	CE III
1	1	44 RON	-	-	220 RON
2	2	-	44 RON	132 RON	-
3	3	88 RON *	-	-	440 RON
4	4	-	66 RON	198 RON	-
7	7	132 RON *	-	-	1.100 RON
8	8	-	88 RON	264 RON	-
14	14	176 RON *	110 RON	330 RON	1.760 RON
18	18	-	132 RON	396 RON	2.200 RON
24	24	-	176 RON	528 RON	-
Total		440 RON	616 RON	1.848 RON	5.720 RON

Tabel 4



Copyright ©2009 by SCNet World®

Figura 5

4. Voucher premiu

a. Valoarea Voucher-ului premiu

Fiecare PPA, care a fost introdus in sistemul binar si care a atins paritatea maxima, conform tabel 5, nu va mai genera alte comisioane sau bonusuri. Alte drepturi la comisioane si bonusuri rezultate din PPB (conform tabel 6), care au fost generate de PPA, raman valide. In momentul in care ciclul de paritati a fost inchis, la valoarea paritatii maxime, un comision sub forma de voucher bonus este acordat Consultantului Business, care se crediteaza in contul de vouchere. Valorile si paritatile sunt prezentate in tabelul 5.

Pentru fiecare PPA in CE3 se activeaza voucherul bonus in cazul in care este acoperit cu cel putin 2 (doua) PPA provenite de la unul sau mai multi Consultanti Business directi.

Clasa Economica	Nr. de PP completate in ramura superioara a arborelui binar	Nr. de PP completate in ramura inferioara a arborelui binar	Valoare Voucher Premiu
CE 0	31	31	440 RON
CE I	30	30	1.584 RON
CE II	30	30	3.520 RON
CE III	24	24	6.600 RON

Tabelul 5

b. Pozitii bonus in sistemul binar (PPB)

La niveluri predefinite de paritati, orice PP introdus in sistemul binar genereaza PPB, care la randul lor genereaza comisioane conform tabel 4 si alte PPB conform tabel 6. Un PPB poate fi pasiv sau activ. Pentru activare, fiecare PPB pasiv trebuie sa aiba un PPA corespondent (cu acelasi numar). PPB care nu are un PPA corespondent va intra in status pasiv dupa plata comisionului pentru prima paritate. Comisioanele de paritati mai mari decat primul vor fi in continuare calculate (vizibile in contul de comision cu alta culoare), insa nu vor fi creditate pana in momentul activarii PPB. PPB nationale primite trebuie plasate in termen de 14 zile de la data generarii. Dupa acest termen vor fi realocate Consultantului Business care a generat acest PPB. Reguliile pentru acordarea de PPB sunt prezentate in tabelul 6.

Pentru PPB sunt valabile aceleasi reguli ca si pentru PPA, cu urmatoarele exceptii:

- Nu primeste premiul in voucher la incheierea ciclului de paritate;
- Nu genereaza puncte de cariera.

PPB National

PPB national alocat Consultantului Business se distribuie in mod aleatoriu oricui are un sistem binar deschis in Romania, in aceeasi clasa economica.

PPB Personal

PPB personal alocat Consultantului Business se distribuie de catre Consultantul Business in propriul sistem binar, in aceeasi clasa economica.

PPB Clasa Economica III

PPB in Clasa Economica III se acorda Consultantului Business ori de cate ori in momentul in care acesta are dupa el 5 PPA provenite de la directii sai. PPB in Clasa Economica III se plaseaza automat in sistemul binar national Clasa Economica III.

PPB International

PPB international alocat Consultantului Business se distribuie in mod aleatoriu intr-un stat in care exista un sistem binar activ. PPB internationale sunt distribuite de sus in jos, in primul spatiu liber din sistemul binar si in aceeasi clasa economica.

PPB pentru Clasa Economica Superioara

Cand ciclul de paritati se inchide in Clasele Economice 0-3 (nationale), un PPB pentru urmatoarea clasa economica este acordat conform tabel 6. PPB acordat in Clasa Economica 3 se va transfera in Clasa Economica 4, respectiv in sistemul binar international, pentru care se va incheia un contract de comision distinct.

Nr. de PP completate in partea superioara a arborelui binar	Nr. de PP completate in partea inferioara a arborelui binar	CE 0	CE I	CE II	CE III
4	4	-	national	national	-
8	8	-	personal	personal	-
14	14	-	international	international	-
18	18	-	personal	2 x personal pentru CE	-
24	24	-	-	-	Bonus pentru CE IV
30	30	-	Bonus pentru CE II	Bonus pentru CE III	-
31	31	Bonus pentru CE I	-	-	-

Tabel 6

5. Sistemul de cariera

a. Perioada de lucru

Perioada de lucru in sistemul SCnet este de 180 de zile. Unitatile de cariera de grup din afara acestei perioade de 180 de zile se reseteaza zilnic la zero. Prin urmare, numai unitatile acumulate in ultimele 180 de zile vor fi considerate pentru sistemul de cariera (semestru rulant). Unitatile directe de cariera care depasesc un maxim de 2.000 de unitati se reseteaza la fel, dar nu vor scadea sub 2.000. Asadar, la unitatile acumulate pe perioada celor 180 de zile, se adauga unitatile **directe** acumulate din perioadele anterioare pana la un maxim de 2.000 de unitati.

b. Unitati de cariera

Unitatile de cariera se contabilizeaza cu ocazia introducerii PPA ale directilor si indirectilor in sistemul binar al claselor economice din orice tara. PPA in sistemul binar poarta un numar diferit de unitati de cariera, in functie de clasa economica, conform tabel 7.

Clasa economica (CE)	Unitatea de cariera conform PPA in sistemul binar
Clasa economica 0 – CE 0	1
Clasa economica I – CE I	1
Clasa economica II – CE II	3
Clasa economica III – CE III	10

Tabel 7

c. Unitatea directa de cariera

Unitatea directa de cariera se calculeaza atunci cand in sistemul binar se introduce un PPA al unui Consultant Business direct.

d. Unitatea indirecta de cariera

Unitatea indirecta de cariera se calculeaza atunci cand in sistemul binar se introduce un PPA al oricarui Consultant Business indirect, indiferent de adancimea retelei.

e. Unitati totale

Unitatile totale reprezinta suma unitatilor directe si indirecte. Comisiunile din cariera se crediteaza in contul de comision al Consultantului Business intotdeauna in functie de nivelul de cariera, conform tabel 8.

Nivel de cariera		Unitati necesare		Comision din cariera per unitate directa	Comision din cariera per unitate indirecta
		Total Unitati	Unitati Directe		
1.	Consultant	0	0	6.6 RON	-
2.	Conducator	300	50	8.8 RON	2.2 RON
3.	Lider de Echipa	1.000	100	11.0 RON	2.2 RON
4.	Lider de Grup	3.000	300	13.2 RON	2.2 RON
5.	Director de Echipa	10.000	1.000	15.4 RON	2.2 RON
6.	Director de Grup	30.000	1.500	17.6 RON	2.2 RON
7.	Director Asociat	80.000	2.000	19.8 RON	2.2 RON

Tabel 8

f. Participare la paritate directa

Participarea la paritate directa se crediteaza in contul de comision al Consultantului Business ca procent din toate comisiunile de paritate ale directilor sai, conform tabel 10.

g. Participare la paritate indirecta

Participarea la paritate indirecta se crediteaza in contul de comision al Consultantului Business ca procent din toate comisiunile de paritate ale indirectilor sai (indiferent de adancimea retelei), daca exista diferenta de nivel de cariera intre Consultantul Business si directiile sai, conform tabel 10.

h. Premii

- Ceas personalizat SCnet, pentru primele 300 de unitati directe.
- Laptop in valoare de 400 EUR (cu TVA inclus), pentru primele 1.000 de unitati directe.*
* Laptopul este in custodia Clientului Permanent timp de 5 ani de zile daca realizeaza o productie minima de 300 de puncte/ 6 luni.

Unitatile de cariera obtinute suplimentar – din sistemul binar international, din alte tari si din promotii – nu se iau in calcul pentru premii.

i. Distinctii

Pentru avansarea in cariera se acorda diplome si insigne SCnet cu pietre semipretioase si pretioase, corespunzator cu nivelul de cariera atins. Insignele sunt acordate temporar, incepand de la nivelul 5 de cariera, fiecare insigna trebuind returnata in momentul primirii unei insigne de nivel superior. La realizarea nivelului 7, Consultantul poate pastra definitiv insigna primita pentru acest nivel. SCnet va acorda insigna si diploma daca trecerea in treapta de cariera s-a realizat cu respectarea regulii 80%-20% conform punctului 5.k, cu exceptia ramurii create din unitati directe.

j. Bonusuri pentru dezvoltarea activitatii

Incepand cu atingerea nivelului 5 de cariera, Consultantul Business primeste un comision suplimentar pentru fiecare unitate de cariera, conform tabel 9, comision destinat infiintarii si intretinerii propriului birou SCnet, respectiv pentru acoperirea cheltuielilor efectuate cu dezvoltarea afacerii SCnet. Consultantul Business trebuie sa faca dovada acestor cheltuieli cu facturi, chitante, contracte etc., conform normelor primite de la SCnet Romania.

Incepand cu atingerea nivelului 6 de cariera, Consultantul Business primeste un comision suplimentar pentru fiecare unitate de cariera, conform tabel 9, comision destinat achizitionarii si intretinerii unui autoturism. Consultantul Business trebuie sa faca dovada acestor cheltuieli cu facturi, chitante, contracte etc., conform normelor primite de la SCnet Romania.

SCnet Romania isi rezerva dreptul de a solicita documente suplimentare si de a refuza plata unor cheltuieli care prezinta suspiciuni si/sau nu sunt conforme cu normele SCnet Romania.

Nivel de cariera		Bonus Birou	Bonus Autoturism	Total
5.	Director de Echipa	1.32 RON	-	1.32 RON
6.	Director de Grup	0.88 RON	0.88 RON	1.76 RON
7.	Director Asociat	0.44 RON	0.44 RON	0.88 RON

Tabel 9

k. Nivele de cariera

Cariera in sistemul SCnet are 7 nivele de baza si alte 10 nivele internationale, urmand dupa nivelul 7. Nivelul de cariera, odata atins, ramane neschimbat atata timp cat Consultantul Business este inregistrat in sistemul SCnet. Unitatile de cariera se acumuleaza pe parcursul perioadei de lucru, conform punctului 5.a. Trecerea la un nivel superior de cariera se realizeaza cu conditia ca numarul de unitati de la cea mai productiva ramura a arborelui din retea Consultantului Business sa nu depaseasca 80% din numarul total de unitati de grup necesare pentru trecerea de nivel de cariera. Restul de 20%, din care fac parte si unitatile directe, care sunt considerate ca o ramura independenta directa in retea Consultantului Business, trebuie sa fie suma unitatilor celorlalte ramuri din retea Consultantului Business. Pe langa cele mentionate, conditiile pentru accesarea la nivelul de cariera sunt prezentate in tabelul 10.

Nivel de Cariera		Unitati Necesare		Comision de cariera per unitate directa	Participare directa la paritate (%)	Participare indirecta de paritate (%)
		Total Unitati	Unitati Directe			
1.	Consultant	0	0	6.6 RON	7	0
2.	Conducator	300	50	8.8 RON	9	3
3.	Lider de Echipa	1.000	100	11.0 RON	11	6
4.	Lider de Grup	3.000	300	13.2 RON	13	9
5.	Director de Echipa	10.000	1.000	15.4 RON	15	12
6.	Director de Grup	30.000	1.500	17.6 RON	16	15
7.	Director Asociat	80.000	2.000	19.8 RON	17	18

Tabelul 10

I. Depasire nivel de cariera

Daca cea mai productiva ramura a retelei Consultantului Business depaseste 80% din totalul productiei, conform punctului 5.k., si indeplineste conditiile necesare pentru avansarea in cariera inaintea Consultantului Business, atunci aceasta ramura va mai sta cel mult 6 (sase) luni sub Consultantul Business. Pentru aceasta perioada de 6 (sase) luni Consultantul Business va primi in continuare unitatile de cariera provenite de la ramura respectiva. Daca pe durata acestei perioade de 6 (sase) luni, Consultantul Business a reusit sa avanseze in cariera, atunci legatura de retea se va mentine. Daca in acesta perioada de 6 (sase) luni Consultantul Business nu a realizat nicio trecere de nivel de cariera, aceasta ramura va pleca de la el si se va leaga de urmatorul recomandat al Consultantului Business care se afla minim in nivelul 2 de cariera.

Daca in viitor (oricand), oricine de pe ramura Consultantului Business, de deasupra celui de la care a plecat, va realiza o trecere de nivel (indiferent de nivel), atunci Consultantul Business va merge inapoi la acela.

Depasirea de nivel trebuie anuntata in scris de catre Consultantul Business, la adresa de email info@scnet.ro.

m. Cariera internationala

Dupa atingerea nivelului 7 de cariera urmeaza alte 10 nivele, care sunt notate cu 7.1 pana la 7.10. Cariera internationala se recompenseaza din fondurile care se acumuleaza la nivel international, in valoare de 1 EUR per unitate de cariera. Suma acumulata este impartita in 10 parti egale (fractiuni).

Nivelul 7.1 – se realizeaza atunci cand Consultantul Business, care se afla in nivelul 7 de cariera, are in retea sa un alt Consultant Business care a avansat la nivelul 7. Consultantul Business din nivelul 7.1 participa la impartirea fractiunii I cu toti ceilalti Consultanti Business, din toate statele, care sunt la acelasi nivel de cariera.

Nivelul 7.2 – se realizeaza atunci cand Consultantul Business, care se afla in nivelul 7.1 de cariera, are in retea sa un alt Consultant Business care a avansat la nivelul 7.1. Consultantul Business din nivelul 7.2 participa suplimentar la impartirea fractiunii I si la impartirea fractiunii II cu toti ceilalti Consultanti Business, din toate statele, care sunt la acelasi nivel de cariera.

Nivelul 7.3 – se realizeaza atunci cand Consultantul Business, care se afla in nivelul 7.2 de cariera, are in retea sa un alt Consultant Business care a avansat la nivelul 7.2. Consultantul Business din nivelul 7.3 participa suplimentar la impartirea fractiunilor I & II si la impartirea fractiunii III cu toti ceilalti Consultanti Business, din toate statele, care sunt la acelasi nivel de cariera.

Nivelul 7.4 – se realizeaza atunci cand Consultantul Business, care se afla in nivelul 7.3 de cariera, are in retea sa un alt Consultant Business care a avansat la nivelul 7.3 si inca un alt Consultant Business care a avansat la nivelul 7, din ramuri diferite. Consultantul Business din nivelul 7.4 participa suplimentar la impartirea fractiunilor I, II & III si la impartirea fractiunii IV cu toti ceilalti Consultanti Business, din toate statele, care sunt la acelasi nivel de cariera.

Nivelele 7.5 si 7.6 – se realizeaza exact ca si nivelele 7.2 si 7.3. Odata cu cresterea nivelului, se maresc si numarul fractiunilor care se impart.

Nivelul 7.7 – se realizeaza atunci cand Consultantul Business, care se afla in nivelul 7.6 de cariera, are in retea sa un alt Consultant Business care a avansat la nivelul 7.6 si inca alti doi Consultanti Business care au avansat la nivelul 7, din ramuri diferite. Consultantul Business din nivelul 7.7 participa suplimentar la impartirea fractiunilor I – VI si la impartirea fractiunii VII cu toti ceilalti Consultanti Business, din toate statele, care sunt la acelasi nivel de cariera.

Nivelele 7.8 si 7.9 – se realizeaza exact ca si nivelele 7.2 si 7.3. Odata cu cresterea nivelului, se maresti si numarul fractiunilor care se impart.

Nivelul 7.10 – se realizeaza atunci cand Consultantul Business, care se afla in nivelul 7.9 de cariera, are in retea sa un alt Consultant Business care a avansat la nivelul 7.9 si inca alti trei Consultanti Business care au avansat la nivelul 7, din ramuri diferite. Consultantul Business din nivelul 7.10 participa suplimentar la impartirea fractiunilor I – IX si la impartirea fractiunii X cu toti ceilalti Consultanti Business, din toate statele, care sunt la acelasi nivel de cariera.

Comisiunile internationale (nivelele 7.1 pana la 7.10) se comisioneaza lunar.

n. Sistemul educational

Participarea la leaderworkshop-uri este direct legata de realizarea Consultantului Business. SCnet Romania acopera o singura data 50% din costurile leaderworkshop-urilor pentru candidatii eligibili, iar diferenta de 50% va fi achitata de catre participant. La leaderworkshop-uri nu se accepta insotitori.

1. Leaderworkshop I, cu durata de 3 (trei) zile, se va organiza in momentul in care numarul de candidati eligibili a ajuns la 30 si se va desfasura pe teritoriul Romaniei, de cate ori va fi necesar. Conditii de participare: minim nivelul 2 de cariera si respectarea regulii 80%-20%, conform punctului 5.k, cu exceptia ramurii create din unitatile directe.

2. Leaderworkshop II, cu durata de 5 (cinci) zile, se va organiza in momentul in care numarul de candidati eligibili a ajuns la 20 si se va desfasura in strainatate, de cate ori va fi necesar. Conditii de participare: minim nivelul 4 de cariera si respectarea regulii 80%-20%, conform punctului 5.k, cu exceptia ramurii create din unitatile directe.

3. Leaderworkshop III, cu durata de 8 (opt) zile, se va organiza in momentul in care numarul de candidati eligibili a ajuns la 10 si se va desfasura in strainatate, intr-o tara indepartata (conditii de cazare la standardele cele mai inalte, transport aerian), de cate ori va fi necesar. Conditii de participare: minim nivel 6 de cariera si respectarea regulii 80%-20%, conform punctului 5.k, cu exceptia ramurii create din unitatile directe.